



T.C.
FATSA KAYMAKAMLIĞI
AHMET SIRIMSI ANADOLU LİSESİ
MÜDÜRLÜĞÜ



2024-2028 STRATEJİK
PLANI



“En önemli ve verimli görevlerimiz, eğitim ve öğretim işleridir. Eğitim ve öğretim işlerinde kesinlikle başarı sağlamak gerekir. Bir milletin gerçek kurtuluşu ancak bu yolla olur.”

Mustafa Kemal ATATÜRK



T.C.
FATSA KAYMAKAMLIĞI
Ahmet Sırmı Anadolu Lisesi Müdürlüğü



2024-2028
STRATEJİK PLANI

Okul/Kurum Bilgileri

İli : ORDU		İlçesi: FATSA	
Adres:	Dolunay Mahallesi Seyitoğlu Sok. No: 16/ A Fatsa ORDU	Coğrafi Konum	https://earth.google.com/web/search/Dolunay,+Ahmet+s%c4%b1r%c4%b1ms%c4%b1+Anadolu+lisesi,+Yi%c4%9fit+Sokak,+Fatsa%2fOrdu/@41.05473453,37.47595657,17.31023158a,617.08295489d,35y,360h,0t,0r/dat a=CigiJgokCZ9IQE6WMzRAEZ5IQE6WMzTAGT_znJKvqTVAlde8p-RrAITAOgMKATA
Telefon Numarası:	0(452) 4337273	Faks Numarası:	
e- Posta Adresi:	767573@meb.k12.tr	Web sayfası adresi:	https://ahmetsirimsi.meb.k12.tr/
Kurum Kodu:	767573	Öğretim Şekli:	Tam Gün



SUNUŞ

Stratejik plan, bir süreci ifade ederek geleceğe nasıl ve hangi yollarla ulaşacağını gösteren bir kılavuzdur. Stratejik planlama bir kültür, planlama, yönetim ve bütçeleme felsefesidir. Okullarda stratejik planlar, kurum etkinliğini, verimliliğini ve dinamizmini arttıran bir araçtır. Bu anlayışın okul yöneticileri tarafından benimsenmesi ve eyleme dönüştürülmesi eğitim-öğretim hizmetinin bugünü ve geleceği için büyük önem arz etmektedir.

Stratejik planla, hedefler belirlenir, bu doğrultuda iyi bir analiz yapılarak tüm kadro olarak işbirliği içinde hedeflere ulaşma yolları tespit edilir ve çalışmalar yapılır. Süreç içinde yönetim tarafından yapılan denetim ve değerlendirme sağlıklı bir şekilde hedeflere ulaşabilmek adına önemlidir. Küreselleşen dünyayı göz önünde bulundurarak gerçekçi hedefler koymak esastır. Stratejik plan hazırlarken ülkenin eğitim politikası da göz önünde bulundurmak gerekmektedir. Belirlenen hedeflere ulaşmak için kaynakların verimli kullanımı, ihtiyaçların doğru tespiti ve giderilmesi kurumun başarısı ve sürekliliği için çok önemlidir. Stratejik planlama, bugünden yarına nasıl hazırlanmamız gerektiğine dair kalıcı bir belgedir. Bu planların eğitim kurumlarında başarılı olarak uygulanması, yalnız o kurumun değil, ülke geleceğinin de şekillenmesine katkı sağlayacaktır.

Bu anlayış içerisinde değişen çevresel şartlar, ülkemizin eğitim politikası ve küreselleşen dünya da göz önünde bulundurularak okulumuzun "2024-2028 Stratejik Planı" nı hazırlamış bulunmaktayız. Okulumuzun her alanda niteliğini arttırmak üzere bu plan hazırlanmıştır. Bu süreçte hedeflerimize ulaşmak adına tüm kadro olarak işbirliği içinde çalışmalarımıza devam edeceğiz. Her yılsonunda planımız gözden geçirilecek, değerlendirmeler yapılarak gerekli revizyonlar yapılacaktır. Bu planın, bütün paydaşlarımız için hayırlı olmasını diliyorum, planın hazırlanmasında sürece katkı sağlayan, emeği geçen okulumuz eğitim kadrosuna, stratejik planlama ekibine teşekkür ediyorum.

Aydın KOÇ
Ahmet Sırsmsı Anadolu Lisesi Müdürü

İÇİNDEKİLER

1. GİRİŞ VE STRATEJİK PLANIN HAZIRLIK SÜRECİ

- 1.1. Strateji Geliştirme Kurulu ve Stratejik Plan Ekibi.....8
- 1.2. Planlama Süreci.....9

2. DURUM ANALİZİ

- 2.1. Kurumsal Tarihçe.....13
- 2.2. Uygulanmakta Olan Planın Değerlendirilmesi.....14
- 2.3. Mevzuat Analizi.....14
- 2.4. Üst Politika Belgelerinin Analizi.....15
- 2.5. Faaliyet Alanları ile Ürün ve Hizmetlerin Belirlenmesi16
- 2.6. Paydaş Analizi.....17
- 2.7. Kuruluş İçi Analiz.....21
 - 2.7.1. Teşkilat Yapısı22
 - 2.7.2. İnsan Kaynakları22
 - 2.7.3. Teknolojik Düzey25
 - 2.7.4. Mali Kaynaklar26
 - 2.7.5. İstatistik Veriler29
- 2.8. Dış Çevre Analizi (Politik, Ekonomik, Sosyal, Teknolojik, Yasal ve Çevresel Çevre Analizi –PESTLE).....30
- 2.9. Güçlü ve Zayıf Yönler ile Fırsatlar ve Tehditler (GZFT) Analizi.....30

3. GELECEĞE BAKIŞ

- 3.1. Misyon.....36
- 3.2. Vizyon.....36
- 3.3. Temel Değerler.....36

4. AMAÇ, HEDEF VE STRATEJİLERİN BELİRLENMESİ

- 4.1. Amaçlar39
- 4.2. Hedefler39
- 4.3. Performans Göstergeleri39
- 4.4. Stratejilerin Belirlenmesi39
- 4.5. Maliyetlendirme55

5. İZLEME VE DEĞERLENDİRME

- 6. Tablo/ Şekil/ Grafikler/ Ekler56



1.BÖLÜM

STRATEJİK PLAN

HAZIRLIK SÜRECİ

1. GİRİŞ ve STRATEJİK PLANIN HAZIRLIK SÜRECİ

Strateji Geliştirme Kurulu ve Stratejik Plan Ekibi Strateji Geliştirme Kurulu: Okul müdürünün başkanlığında, bir okul müdür yardımcısı, bir öğretmen ve okul/aile birliği başkanı ile bir yönetim kurulu üyesi olmak üzere 5 kişiden oluşan üst kurul kurulur. Stratejik Plan Ekibi: Okul müdürü tarafından görevlendirilen ve üst kurul üyesi olmayan müdür yardımcısı başkanlığında, belirlenen öğretmenler ve gönüllü velilerden oluşur

2024-2028 dönemi stratejik plan hazırlanması süreci Üst Kurul ve Stratejik Plan Ekibinin oluşturulması ile başlamıştır. Ekip tarafından oluşturulan çalışma takvimi kapsamında ilk aşamada durum analizi çalışmaları yapılmış ve durum analizi aşamasında paydaşlarımızın plan sürecine aktif katılımını sağlamak üzere paydaş anketi, toplantı ve görüşmeler yapılmıştır.

Durum analizinin ardından geleceğe yönelim bölümüne geçilerek okulumuzun amaç, hedef, gösterge ve eylemleri belirlenmiştir. Çalışmaları yürüten ekip ve kurul bilgileri altta verilmiştir.

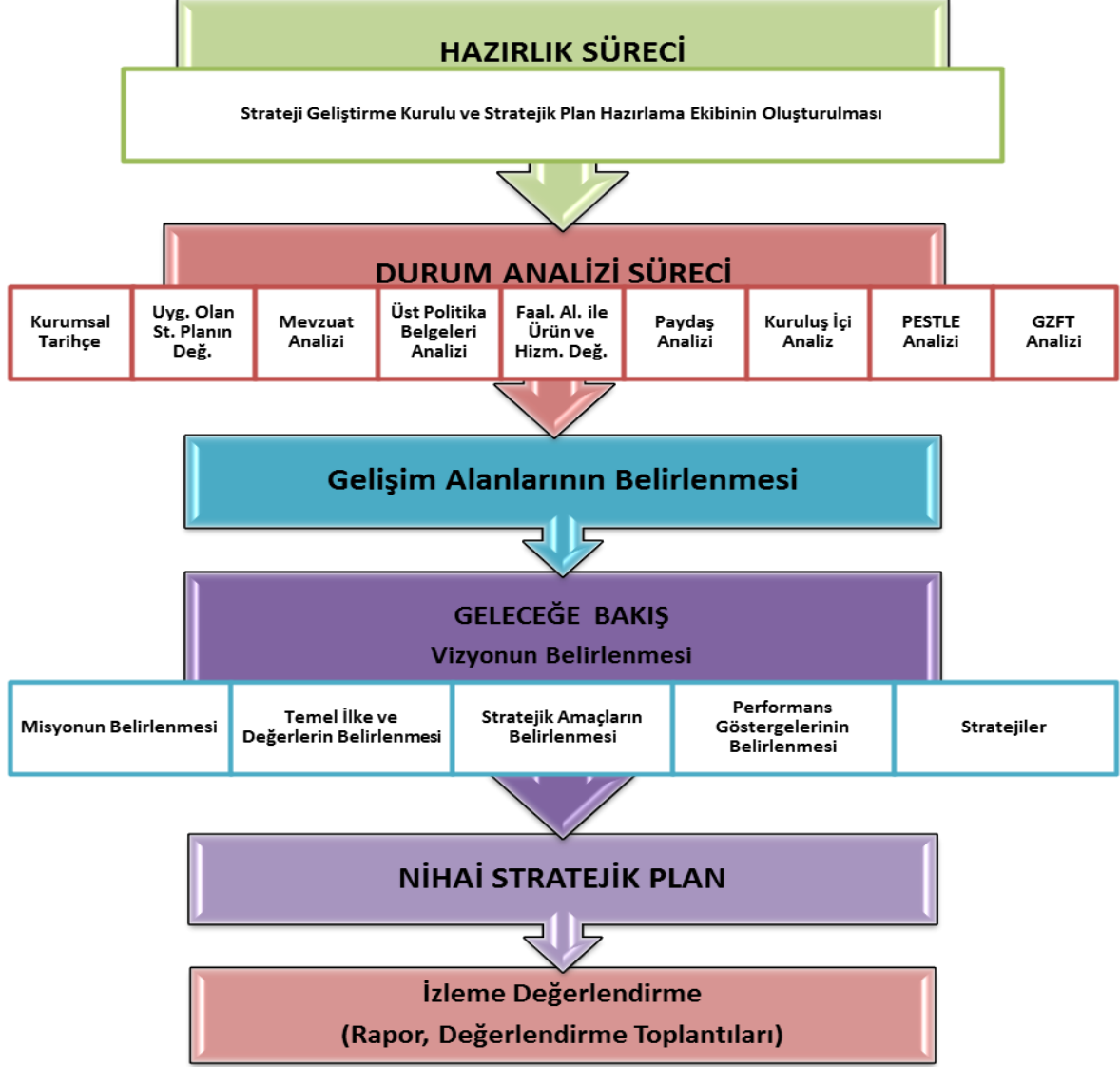
1-1 Strateji Geliştirme Kurulu ve Stratejik Plan Ekibi

Tablo:1 Kurul Bilgileri

Strateji Geliştirme Kurulu Bilgileri		Stratejik Plan Ekibi Bilgileri	
Adı Soyadı	Ünvanı	Adı Soyadı	Ünvanı
Aydın KOÇ	Okul Müdürü	Engin AKBULUT	Müdür Yard.
Fahrettin YENİKÖY	Müdür Yard.	Murat SEVİNÇ	Öğretmen
Aytül YAŞAR KARABIYIK	Öğretmen	Burhan ARSLAN	Öğretmen
Deniz ÖZCAN	OAB Başkanı	Arzu AKSU	Öğretmen
İlhan BULU	Yön.Kur.Üyesi	Fatma NİSAN	Veli

1.2. Planlama Süreci

Tablo 2: Planlama Süreci



2024-2028 dönemi stratejik planının hazırlanması sürecinin temel aşamaları; kurul ve ekiplerin oluşturulması, çalışma takviminin hazırlanması, uygulanacak yöntemlerin ve yapılacak çalışmaların belirlenmesi şeklindedir.

Okulumuzun 2024-2028 dönemlerini kapsayan stratejik plan hazırlık aşaması, strateji geliştirme kurulunun ve stratejik plan ekibinin oluşturulması ile başlamıştır. Ekip üyeleri bir araya gelerek çalışma takvimini oluşturulmuş, görev dağılımı yapılmıştır. Okulumuzun 2024-2028 yıllarını kapsayan stratejik planında yer alan amaçlar ve hedefler değerlendirilmiş,

hedefler doğrultusunda performans göstergeleri ve stratejiler belirlenmiştir. Üst politika belgeleri incelenmiş, paydaş analizleri yapılmış ve çıkan sonuçlara göre alınabilecek tedbirler ortaya konmuş, PESTLE Analizi sonucunda kurumun GZFT Analizi ortaya çıkarılmış ve tespit edilen sorun ve gelişim alanları ile ilgili olarak yeni eğitim politikaları belirlenmiştir.

Planlama sürecine aktif katılımını sağlamak üzere paydaş anketi, toplantı ve görüşmeler yapılmıştır.

Müdürlüğümüzün 2024-2028 Stratejik planlamasında geleceğe bakış bölümü için içerik oluşturma sürecinde yapılan çalışmalar şunlardır:

- ❖ Stratejik Planlama ekibi tarafından 2024-2028 Fatsa İlçe Milli Eğitim Müdürlüğü Stratejik planı ile ekleri analiz edilmiştir.
- ❖ GZFT ve PESTLE Analiz formları değerlendirilmiş ve revize edilmiştir.
- ❖ 2024 Nisan ayında uygulanan GZFT ve PESTLE analiz formları değerlendirilmiştir.
- ❖ Stratejik Planlama ekibi tarafından Millî Eğitim Bakanlığı 2024-2028 Stratejik Planı ile Ordu İl Milli Eğitim Müdürlüğü planı ve ekleri analiz edilmiştir.

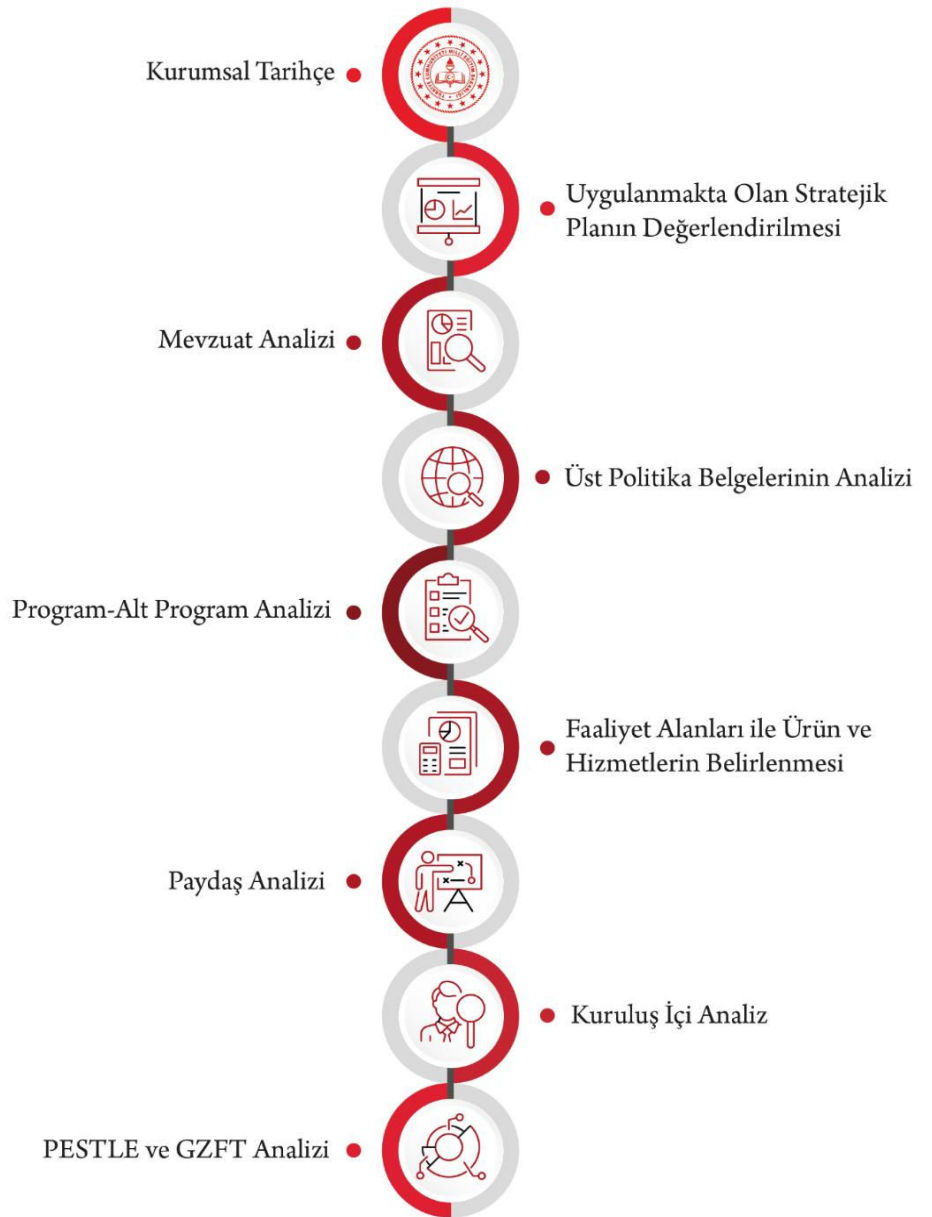
2. BÖLÜM

DURUM ANALİZİ

2.DURUM ANALİZİ

Durum analizi bölümünde okulumuzun mevcut durumu ortaya konularak neredeyiz sorusuna yanıt bulunmaya çalışılmıştır.

Bu kapsamda okulumuzun kısa tanıtımı, okul künyesi ve temel istatistikleri, paydaş analizi ve görüşleri ile okulumuzun Güçlü Zayıf Fırsat ve Tehditlerinin PESTLE ve GZFT ele alındığı analize yer verilmiştir.



sonuçlarına yer verilmiştir.

2.1.KURUMSAL TARİHÇE

Okulumuz 2020 yılında açılmıştır. Okulumuz arsası Sırımsı ailesi tarafından bağışlanmış olup Okulumuz merhum Ahmet SIRIMSI'nın adını taşımaktadır. Ana bina ve spor salonu olmak üzere iki binadan ibaret olup 32 derslik ve 1088 öğrenci kapasitelidir.

Okulumuzun hedef kitleleri Fatsa ve yakın bölgedeki LGS sınavıyla yerleşemeyen başarılı olan öğrencilerdir. Öğrencilerimizin akademik, sosyal, sportif ve kültürel anlamda bir bütünlük içerisinde yetişmesini hedeflemekteyiz.

Okulumuz dört yıllık bir ortaöğretim kurumudur. Hazırlık sınıfı bulunmamaktadır.

2.2. UYGULANMAKTA OLAN STRATEJİK PLANIN DEĞERLENDİRİLMESİ

Fatsa Ahmet Sırımsı Anadolu Lisesi Müdürlüğünün açıldığı 2020 yılından beri Stratejik Planı Hedefi; "Eğitim Öğretime Erişim, Eğitim Öğretimde Kalitenin Artırılması ve Kurumsal Kapasite" temalarını içermektedir. Söz konusu üç tema altında 3 stratejik amaç, 12 stratejik hedef, 101 (alt göstergelerle birlikte) performans göstergesi ve 84 stratejiye yer verilmiştir. Planda yer alan hedefleri gerçekleştirmek için belirlenen tedbir ve stratejilerin tamamına yakını uygulanmıştır. Plan dönemi tamamlanmamış olmasına rağmen performans göstergelerinin büyük çoğunluğunda, plan döneminin son performans yılı 2023 hedefine ulaşılmıştır. Önceki plan döneminde "Eğitim Öğretim Faaliyetlerine Erişim" teması kapsamındaki hedefte "öğrencileri okula özürsüz devamsızlık yapma sayılarını düşürmek ve oryantasyon eğitimine katılan öğrenci sayısını artırmak özel eğitim ve rehberliğe ihtiyaç duyan öğrencilerin %100'üne ulaşarak, eğitim ve rehberlik gereksinimlerini karşılamak, okulun yüksek düzeyde tanınırlılığın sağlanması" yer almaktadır. "Eğitim Öğretimde Kalitenin Artırılması" teması kapsamındaki hedeflerde "Öğrenme kazanımlarını takip eden ve başta veli, okul ve çocuğun yakın çevresi olmak üzere tüm paydaşları sürece dâhil eden bir yönetim anlayışı ile öğrencilerimizin akademik başarıları artırılabilecektir, Öğretmen ve öğrencilerin mesleki gelişimleri Türkiye'nin eğitim vizyonunu mümkün kılacak biçimde çağdaş yaklaşımların gerektirdiği yöntem ve tekniklerle desteklenecektir, Öğrencilerimizin bilimsel, kültürel, sanatsal, sportif ve toplum hizmeti alanlarında etkinliklere katılımı artırılacak, yetenek ve becerileri geliştirilecektir, Öğretmen ve yöneticilerimizin mesleki gelişim taleplerini değerlendirerek her yönetici ve öğretmenimizin plan döneminin her yılında en az 1 hizmet içi eğitim faaliyetine katılımını sağlamak, Öğrencilere B1 seviyesinde İngilizce konuşup Yazabilme becerisi kazandırılacaktır." hedefleri yer almaktadır. Kurumsal Kapasitenin Geliştirilmesi" teması kapsamındaki hedeflerde "Belirlenen ihtiyaçlar doğrultusunda fiziki alt yapı eksiklikleri giderilecek, öğrenci ve veli memnuniyeti artırılabilecektir, Çalışanlar ve veliler arasındaki iletişim güçlendirilecektir, Okulda çalışanların ve öğrencilerin

rahat ve temiz ortamda çalışabileceği İş Sağlığı ve Güvenliğine Uygun Bir Okul Ortamı
Oluşturulacaktır, *Yerel ve ulusal medyada yer alarak okulun etkinliği ve tanınırlığı artırılacaktır.*”

Hedefleri yer almıştır. Plandaki hedefler, paydaşlarla yapılan görüşmelerden ortaya çıkan sonuçlara göre belirlenmiştir. 2024-2028 Stratejik Planımızdaki hedefler önceki plan dönemine benzer olarak paydaşlarımızın beklentileri, kurumumuzun faaliyet alanları, ihtiyaçlar ve gelişim alanları ile MEB politikaları birlikte analiz edilerek belirlenmiştir. Bu analiz sonucunda belirlediğimiz hedeflerle, önceki plan dönemindeki hedefler benzerlik göstermektedir. Fakat gerek paydaşlarımızın beklentilerinin üst düzeyde olması gerek beklentilerin çeşitliliği ve sayısı, gerekse içinde bulunduğumuz dönemin hassasiyetine binaen Müdürlüğümüz 2024-2028 döneminde vizyonunu geniş bir bakış açısıyla belirlemiştir.

2.3. Mevzuat Analizi

- ✓ T.C. Anayasası
- ✓ 1739 Sayılı Milli Eğitim Temel Kanunu
- ✓ 652 Sayılı Millî Eğitim Bakanlığının Teşkilat ve Görevleri Hakkındaki Kanun Hükmünde Kararname
- ✓ 222 Sayılı Milli Eğitim Temel Kanunu
- ✓ 657 Sayılı Devlet Memurları Kanunu
- ✓ 5442 Sayılı İl İdaresi Kanunu
- ✓ 439 Sayılı Ek Ders Kanunu
- ✓ 4306 Sayılı Zorunlu İlköğretim ve Eğitim Kanunu
- ✓ 5018 Sayılı Kamu Mali Yönetimi ve Kontrol Kanunu
- ✓ Millî Eğitim Bakanlığı Millî Eğitim Temel Kanunu İle Bazı Kanun ve Kanun Hükmünde Kararnamelerde Değişiklik Yapılmasına Dair 6528 Sayılı Kanun
- ✓ İlköğretim ve Eğitim Kanunu ile Bazı Kanunlarda Değişiklik Yapılmasına Dair 6287 Sayılı Kanun
- ✓ 29072 sayılı Millî Eğitim Bakanlığı Okul Öncesi Eğitim ve İlköğretim Kurumları Yönetmeliği
- ✓ 28758 sayılı Millî Eğitim Bakanlığı Ortaöğretim Kurumları Yönetmeliği
- ✓ 04.04.2014 tarih ve 28962 sayılı Resmî Gazetede yayımlanan Yatırım İzleme ve Koordinasyon Başkanlığı Görev, Yetki ve Sorumlulukları İle Çalışma Usul ve Esaslarına Dair Yönetmelik
- ✓ Millî Eğitim Bakanlığı Taşıma Yoluyla Eğitime Erişim Yönetmeliği
- ✓ Millî Eğitim Bakanlığı Rehberlik ve Psikolojik Danışma Hizmetleri Yönetmeliği
- ✓ 2024-2028 MEB Stratejik Plan Hazırlık Programı konulu 2022/21 sayılı genelge

2.4. Üst Politika Belgelerinin Analizi

Okulumuzun 2024-2028 Stratejik Planı'nın stratejik amaç, hedef, performans göstergeleri ve stratejileri hazırlanırken aşağıdaki belgelerden yararlanılmıştır.

Tablo 3: Üst Politika Belgeleri

Temel Üst Politika Belgeleri	Sektörel ve Tematik Strateji Belgesi
Kalkınma Planları	Diğer Kamu Kurum ve Kuruluşlarının Stratejik Planları
Orta Vadeli Programlar	Ulusal Yapay Zekâ Stratejisi
Orta Vadeli Mali Planlar	Öğretmen Strateji Belgesi
Millî Eğitim Şura Kararları	İklim Değişikliği Eylem Planı
Cumhurbaşkanlığı Yıllık Prog.	Ulusal Deprem Stratejisi ve Eylem Planı
MEB Stratejik Planı	Ulusal Girişimcilik Stratejisi ve Eylem Planı
MEM Stratejik Planı	2023-2028 Türkiye Çocuk Hakları Strateji Belgesi ve Eylem Planı
Millî Eğitim Kalite Çerçevesi	Kadının Güçlenmesi Strateji Belgesi ve Eylem Planı
Avrupa 2020 Stratejisi	Su Verimliliği Strateji Belgesi ve Eylem Planı

2.5. Faaliyet Alanları İle Ürün ve Hizmetlerin Belirlenmesi

Okulumuzun faaliyet alanları ile ürün/hizmetlerine yönelik bilgiler aşağıda yer almaktadır.

Tablo 4: Faaliyet/Ürün Bilgileri

Faaliyet Alanı	Ürün/Hizmetler
Eğitim-Öğretim Faaliyetleri	Öğrenci İşleri Kayıt-nakil işleri Devam-devamsızlık Sınıf geçme Sınav hizmetleri
Rehberlik Faaliyetleri	Öğrenci rehberliği Veli rehberliği Diğer rehberlik faaliyetleri
Sosyal Faaliyetler	Faaliyet alanlarının tespiti İlgi ve yeteneklere göre yönlendirme Katılımın sağlanması Dış paydaş iş birlikleri Faaliyet takvimi Raporlama
Sportif Faaliyetler	Faaliyet alanlarının tespiti İlgi ve yeteneklere göre yönlendirme Rehberlik Yarışmalar düzenlenmesi ve katılımın sağlanması Dış paydaş iş birlikleri Faaliyet takvimi Raporlama
Kültürel ve Sanatsal Faaliyetler	Faaliyet alanlarının tespiti Katılımın sağlanması Dış paydaş iş birlikleri Faaliyet takvimi Raporlama
İnsan Kaynakları Faaliyetleri	Merkezi/Mahalli hizmet içi kurs/seminerlere katılım Eğitim içerikli toplantılar

	Kurum içi ve kurum dışı personel etkinlikleri Dış paydaş iş birliğindeki eğitim faaliyetleri
Okul Aile Birliği Faaliyetleri	İş birliği Toplantılar İhtiyaçların ve sorun alanlarının belirlenmesi İhtiyaçların giderilmesi
Öğrencilere Yönelik Faaliyetler	Okul içi ve okul dışı faaliyetler Ekiplerin ve kurulların işleyişi
Ölçme Değerlendirme Faaliyetleri	Öğrenci takip kartları Ortak sınavlar Rehberlik Yönlendirme Değerlendirme toplantıları
Öğrenme Ortamlarına Yönelik Faaliyetler	Fiziki koşulların iyileştirilmesi Laboratuvarların amacına uygun işleyişi Derslik başına düşen öğrenci sayıları Öğretmenlerin mesleki gelişimleri
Ders Dışı Faaliyetler	Okul dışı öğrenme ortamları Ders dışı etkinlikler Okul-aile iş birlikleri

2.6. Paydaş Analizi

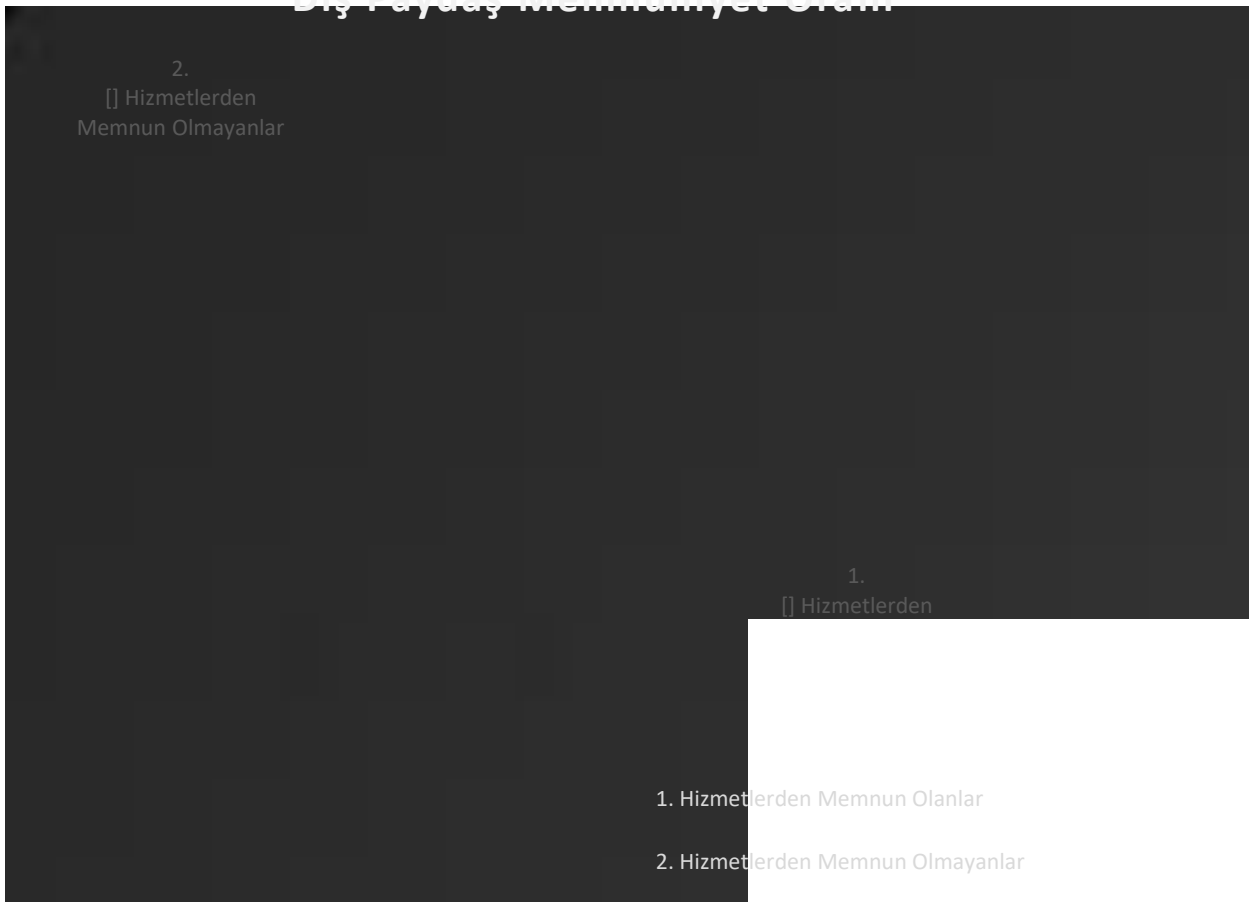
Ahmet Sırımsı Anadolu Lisesi ürün ve hizmetleri ile ilgisi olan, kurumu doğrudan ya da dolaylı, olumlu ya da olumsuz etkileyen kişi, kurum ve kuruluşlar paydaşlar olarak tanımlanmıştır.

Eğitim kurumları, önemli bir öğrenme alanıdır. Bu kurumların; güvenli oluşu, sosyal-sportif-kültürel çalışma alanlarının yeterliliği ve amaca hizmet etmesi, atölyelerinin, kütüphanesinin, konferans salonunun ve diğer etkinlik alanlarının var oluşu gibi fiziki yeterlilikleri sayesinde, öğretmenlerin mesleki gelişimlerinin artacağı; öğrencilerin motivasyon, uyum, akademik başarı ve sosyal insan olabilme beceri süreçlerini etkili kullanabilecekleri düşünülmektedir.

Paydaş analizi sürecinde Millî Eğitim Müdürlüğünün teşkilat yapısı, ilgili mevzuatı, hizmet envanteri ve faaliyet alanları analiz edilerek iç ve dış paydaşlar belirlenmiştir. Etki/önem matrisi kullanılarak paydaşlar önceliklendirilmiş ve nihai paydaş listesi oluşturulmuştur. Bu kapsamda, durum analizi çalışmalarında katılımcılığı sağlamak ve geniş kitlelere ulaşmak üzere iç ve dış paydaşlara yönelik anketler geliştirilmiştir. Anketlere verilen cevapların analiz bulguları raporlaştırılmıştır. İç ve dış paydaş anketlerinden elde edilen bulgulardan; durum analizi aşamasında GZFT ve PESTLE analizlerinde, geleceğe yönelim aşamasında da sorun alanları, hedef ve stratejiler, riskler, tespitler, ihtiyaçların belirlenmesi sürecinde faydalanılmıştır.

Okulumuzun 2024-2028 yıllarını kapsayan Stratejik Planı'nı oluştururken mevcut durum analizini ortaya koyabilmek adına veli/öğrenci/öğretmenlere yönelik bir anket geliştirilmiş ve uygulanmıştır. Ankete verilen cevapların yüzdeleri ve frekansları bulunarak ortaya çıkan tüm sonuçlar yorumlanmıştır. Elde edilen veriler; GZFT analizinin oluşturulmasına, stratejilerin ve performans göstergelerinin belirlenmesine katkı sunmuştur.

Dış Paydaş Memnuniyet Grani



1. [] Hizmetlerden
Memnun Olmayanlar

İç Paydaş Memnuniyet Oranı

1. Hizmetlerden Memnun Olanlar

2. Hizmetlerden Memnun Olmayanlar

Tablo 5: Paydaş Bilgileri

Paydaş Adı	İç / Dış Paydaş	Önem Derecesi	Etki Derecesi
Ordu İl Milli Eğitim Müdürlüğü	Dış Paydaş	5	5
Fatsa İlçe Milli Eğitim Müdürlüğü	Dış Paydaş	5	5
Diğer Kurum/Kuruluşlar	Dış Paydaş	5	4
Valilik	Dış Paydaş	5	4
Üniversite	Dış Paydaş	5	4
Güvenlik Güçleri (Emniyet, Jandarma)	Dış Paydaş	5	4
Sivil Toplum Kuruluşları (STK)	Dış Paydaş	4	4
Veliler	Dış Paydaş	5	5
Muhtarlık	Dış Paydaş	5	5
Müdürlüğe Bağlı Diğer Okul/Kurumlar	Dış Paydaş	5	5
Öğrenciler	İç Paydaş	5	5
Kurum Çalışanları	İç Paydaş	5	5
Okul Aile Birliği	İç Paydaş	5	5

2.7. Kuruluş İçi Analizi

2024-2028 Stratejik Plan Hazırlık Çalışmaları kapsamında analiz çalışmaları odak bir grupla gerçekleştirilmiştir. Bu çalışmadan elde edilen bulgu, sonuç, öneri ve değerlendirmeler aşağıda sunulmuştur.

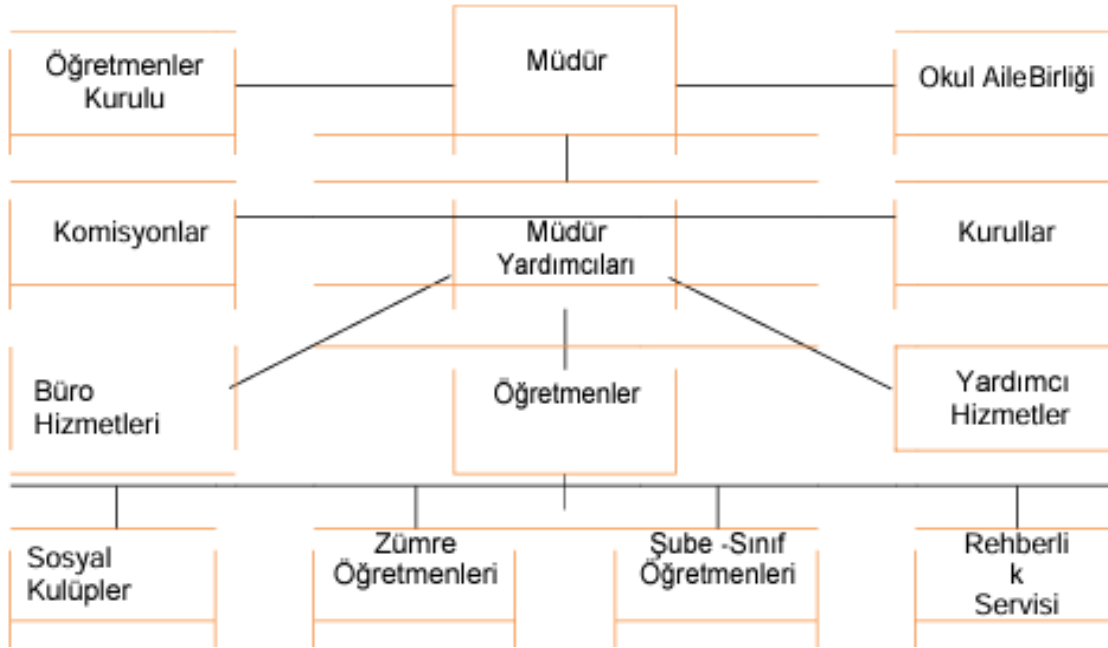
Çalışma sonuçlarına göre geliştirmeye açık alanlar öncelik sırasına göre aşağıda sıralanmıştır;

- 1- Kurum içi iklim
- 2- Çalışanların motivasyonu
- 3- Kurumsal değerler
- 4- Kurum içi iletişim
- 5- Çalışanların güçlendirilmesi ve karar alma süreçlerine etkin katılımları,
- 6- Bilgi paylaşımı ve birimler arası koordinasyon,

Gerçekleştirilen analizlere göre kurumun güçlü olduğu alanlar öncelik sırasına göre:

- 1- Kurum çalışanları arasındaki iş birliği
- 2- Güçlü bir AR-GE alt yapısı
- 3- Öğretmenlerin proje hazırlama süreçlerine katılımları
- 4- Yöneticilerin katılımcılığı desteklemeleri
- 5- Yeni fikirlere ve uygulamalara uyum

2.7.1. Teşkilat Yapısı



2.7.2. İnsan Kaynakları

Tablo 6: Çalışanların Görev Dağılımı

Çalışan Unvanı	Görevleri
Okul Müdürü	Yönetmelikteki Görevler
Müdür Yardımcısı	Yönetmelikteki Görevler
Öğretmenler	Yönetmelikteki Görevler
Yardımcı Hizmetler Personeli	Yönetmelikteki Görevler

Tablo 7: Çalışan Bilgileri Tablosu

Unvan*	Erkek	Kadın	Toplam
Okul Müdürü ve Müdür Yardımcısı	3	0	3
Branş Öğretmeni	17	28	45
Rehber Öğretmen	1	1	2
Memur	1	0	1
Yardımcı Personel	1	0	1
Aşçı	0	0	0
Toplam Çalışan Sayıları	23	29	52

Tablo 8: İdarecilerin Hizmetiçi Eğitim Durumu

Görevi	Katılan Hizmetiçi Eğitim Sayısı
Müdür	50
Müdür Başyardımcısı	0
Müdür Yardımcısı	57

Tablo 9: Öğretmenlerin Hizmetiçi Eğitim Durumu

Görevi	Katıldığı Çalışma Sayısı
Öğretmen	1316

Tablo:10 İdari Personelin Hizmet Süresine İlişkin Bilgiler

Hizmet Süreleri	2023 Yılı İtibarıyla	
	Kişi Sayısı	%
1-4 Yıl	0	0
5-6 Yıl	0	0
7-10 Yıl	0	0
10.....Üzeri	3	100

Tablo 11. Okul/Kurumda Oluşan Yönetici Sirkülasyonu Oranı

	Yıl İçerisinde Okul/Kurumdan Ayrılan Yönetici Sayısı			Yıl İçerisinde Okul/Kurumda Göreve Başlayan Yönetici Sayısı		
	2021	2022	2023	2021	2022	2023
TOPLAM		0	0	0	0	1

Tablo 12. Kurumda Gerçekleşen Öğretmen Sirkülasyonunun Oranı

	Yıl İçerisinde Kurumdan Ayrılan Öğretmen Sayısı			Yıl İçerisinde Kurumda Göreve Başlayan Öğretmen Sayısı		
	2021	2022	2023	2021	2022	2023
TOPLAM	0	2	0	0	0	0

Tablo 13. Öğretmenlerin Hizmet Süreleri (Yıl İtibarıyla)

Hizmet Süreleri	Branşı	Kadın	Erkek	Hizmet Yılı	Toplam
1-3 Yıl	Türk Dili ve Ed.,Felsefe,Görsel Sanatlar	3	0	1-3 yıl	3
4-6 Yıl	Kimya,Türk Dili ve Ed.	1	2	4-6 yıl	3
7-10 Yıl	Matematik,İngilizce, Fizik, Coğrafya, Din K.,Biyoloji, Almanca,Türk D.E.	7	3	7-10 Yıl arası	10
11-15 Yıl	T.Dili ve Edeb,Din K.,Müzik,Matematik ,Bilgisayar, Rehberlik, İngilizce,Biyoloji,Fizik, Kimya, Coğrafya	12	6	11-15 Yıl arası	18
16-20		0	0		0
20 ve üzeri	,Resim,T.Dili ve Edeb., Almanca,BedenE., Matematik,Tarih,Müzik, Görsel San.	5	8	20Yıl ve Üzeri	13

Tablo 14: Okul/Kurum Rehberlik Hizmetleri

Psikolojik Danışman Norm Sayısı	Görev Yapan Psikolojik Danışman Sayısı	İhtiyaç Duyulan Psikolojik Danışman Sayısı	Görüşme Odası Sayısı	Görüşme Yapılan Öğrenci Sayısı	Görüşme Yapılan Öğretmen Sayısı	Görüşme Yapılan Veli Sayısı	Rehberlikle İlgili Öğretmenlere Yönelik Gerçekleştirilen Toplantı Sayısı	Rehberlikle İlgili Öğrencilere Yönelik Gerçekleştirilen Toplantı Sayısı	Rehberlikle İlgili Velilere Yönelik Gerçekleştirilen Toplantı Sayısı
2	2	0	2	558	12	186	4	13	4

2.7.3. Teknolojik Düzey

Bu bölümde, okulumuzun teknolojik altyapısına ilişkin bilgiler yer almaktadır.

Tablo 15: Teknolojik Araç-Gereç Durumu

Okul Bölümleri		Özel Alanlar	Var	Yok
Okul Kat Sayısı	4	Çok Amaçlı Salon	X	
Derslik Sayısı	32	Çok Amaçlı Saha	X	
Derslik Alanları (m2)	1344	Kütüphane	X	
Kullanılan Derslik Sayısı	23	Fen Laboratuvarı	X	
Şube Sayısı	23	Bilgisayar Laboratuvarı	X	

Akıllı Tahta Sayısı	22	TV Sayısı	3
Masaüstü Bilgisayar Sayısı	27	Yazıcı Sayısı	7
Taşınabilir Bilgisayar Sayısı	2	Fotokopi Makinası Sayısı	1
Projeksiyon Sayısı	1	İnternet Bağlantı Hızı	ADSL 100 mbps
Güvenlik Kamerası Sayısı	48		

Tablo 16: Fiziki Mekân Durumu

Okul Bölümleri		Özel Alanlar	Var	Yok
Okul Kat Sayısı	4	Çok Amaçlı Salon	X	
Derslik Sayısı	32	Çok Amaçlı Saha	X	
Derslik Alanları (m2)	1344	Kütüphane	X	
Kullanılan Derslik Sayısı	23	Fen Laboratuvarı	X	
Şube Sayısı	23	Bilgisayar Laboratuvarı	X	
İdari Odaların Alanı (m2)	65	İş Atölyesi		X
Öğretmenler Odası (m2)	46	Beceri Atölyesi	X	
Okul Oturum Alanı (m2)	1500	Pansiyon		X

Tablo 17: Sınıf ve Öğrenci Sayıları

Sınıf/Şube (Alan)	2023-2024 Eğitim Öğretim Yılı	Erkek	Kız	Sınıf Toplamı
AL - 9. Sınıf / A Subesi (ALANI YOK)		12	20	32
AL - 9. Sınıf / B Subesi (ALANI YOK)		12	22	34
AL - 9. Sınıf / C Subesi (ALANI YOK)		21	16	37
AL - 9. Sınıf / D Subesi (ALANI YOK)		9	25	34
AL - 9. Sınıf / E Subesi (ALANI YOK)		8	25	33
	SINIF GENELİNDE TOPLAM:	62	108	170
AL - 10. Sınıf / A Subesi (ALANI YOK)		16	18	34
AL - 10. Sınıf / B Subesi (ALANI YOK)		13	22	35
AL - 10. Sınıf / C Subesi (ALANI YOK)		15	20	35
AL - 10. Sınıf / D Subesi (ALANI YOK)		14	20	34
AL - 10. Sınıf / E Subesi (ALANI YOK)		14	21	35
	SINIF GENELİNDE TOPLAM:	72	101	173
AL - 11. Sınıf / A Subesi(SAYISAL)		8	16	24
AL - 11. Sınıf / B Subesi (SAYISAL)		8	19	27
AL - 11. Sınıf / C Subesi (SAYISAL)		12	16	28
AL - 11. Sınıf / D Subesi (ESİT AĞIRLIK)		11	15	26
AL - 11. Sınıf / E Subesi (ESİT AĞIRLIK)		14	16	30
AL - 11. Sınıf / F Subesi (EŞİT AĞIRLIK)		10	21	31
AL - 11. Sınıf / G Subesi (DİL)		4	6	10
	SINIF GENELİNDE TOPLAM:	67	109	176
AL - 12. Sınıf / A Subesi (SAYISAL)		15	17	32
AL - 12. Sınıf / B Subesi (SAYISAL)		13	19	32
AL - 12. Sınıf / C Subesi (SAYISAL)		14	19	33
AL - 12. Sınıf / D Subesi (SAYISAL)		14	20	34
AL - 12. Sınıf / E Subesi (ESİT AĞIRLIK)		11	23	34
AL- 12.Sınıf / F Subesi (ESİT AĞIRLIK)		2	14	16
	SINIF GENELİNDE TOPLAM:	69	112	181
	TOPLAMLAR:	270	430	700

2.7.4. Mali Kaynaklar

Bu bölümde okulumuzun mali kaynakları belirtilmiştir.

Tablo 18: Tahmini Bütçe

Kaynaklar	2024	2025	2026	2027	2028
Genel Bütçe	100.000	100.000	150.000	200.000	200.000
Okul Aile Birliği	150.000	150.000	150.000	200.000	250.000
Kira Gelirleri (Kantin)	153000	190000	210000	220000	230000
Döner Sermaye	0	0	0	0	0
Dış Kaynak/Projeler / Hayırseverler	30.000	60.000	90.000	80.000	120.000
TOPLAM	433.000	500.000	600.000	700.000	800.000

Tablo 19: Harcama Kalemleri

Harcama Kalemi	Çeşitleri
Personel	Sözleşmeli olarak çalışan personelin (sekreter temizlik, güvenlik) ücret, vergi, sigorta vb. giderleri
Onarım	Okul/kurum binası ve tesisatlarıyla ilgili her türlü küçük onarım; makine, bilgisayar, yazıcı vb. bakım giderleri
Sosyal-sportif faaliyetler	Etkinlikler ile ilgili giderler
Temizlik	Temizlik malzemeleri alımı
İletişim	Telefon, faks, internet, posta, mesaj giderleri
Kırtasiye	Her türlü kırtasiye ve sarf malzemesi giderleri

Tablo 20: Gelir-Gider Tablosu

YILLAR	2021		2022		2023	
HARCAMA KALEMLERİ	GELİR	GİDER	GELİR	GİDER	GELİR	GİDER
Temizlik		3800		21200		27500
Küçük Onarım		4900		41200		48200
Bilgisayar Harcamaları						
Büro Makinaları Harcamaları						
Telefon						
Sosyal Faaliyetler				12801,57		44515,27
Kırtasiye		610,19		18700		19000
GENEL		9310,19		93901,57		139215,27

2.7.5. İstatistiki Veriler

Proje Çalışmaları

* Ahmet Sırsmsı Anadolu Lisesi'nde 2022-2023 Eğitim Öğretim yılında 1 adet ve 2023-2024 Eğitim Öğretim yılında 2 adet eTwinning proje yürütülmüştür.

*2021-2022, 2022-2023 ve 2023-2024 Eğitim Öğretim yılında erasmus,Tübitak 4006,Tübitak 2204,Teknofest ve Meb Robot projelerine başvuru gerçekleşmiştir.

Sosyal Kültürel Etkinlikler:

*Okulumuzda 2023-2024 eğitim öğretim yılında yardımlaşma faaliyetleri,kitap okuma projeleri,mezun öğrencilere burs hizmeti yürütülmüştür.Yurt içi üniversite gezileri, sosyal kültürel geziler yapılmaktadır. Dönem sonu ve yıl sonu etkinlikleri yapılmaktadır. Yıl sonu programları yapılmaktadır.

Akademik Etkinlikler ve Başarıyı arttırmaya Yönelik Önlemler

*Okulumuz Akademik bir lise olması hasebiyle DYK kursları ve deneme sınavları yapılmaktadır.

Özel Eğitim ve Rehberlik Çalışmaları

*Velilere yönelik rehberlik servisi ve Okul idaresince yapılan bilgilendirme toplantısı,

*Ailelere yönelik bağımlılık eğitimi,

*Öğrencilere yönelik, Sınav Kaygısı, Stres Yönetimi, YKS, vb. etkinlikler yapılmıştır. Bu çalışma ile ilgili istatistiki bilgiler okulda muhafazailmektedir.

Sportif Etkinlikler

* Ahmet Sırsmsı Anadolu Lisesi olarak her öğrencimizin en az bir spor dalı ve en az bir müzik veya resim dalıyla uğraşmasını amaçlamaktayız. Okulumuzda Voleybol, Futsal, Hentbol, Basketbol, Körlük, Masatenisi,Satranç kurslarımız kendi öğretmenlerimiz ve Halk eğitimi merkezi öğretmenlerimiz tarafından gerçekleştirilmektedir.

2.8. Dış Çevre Analizi (Politik, Ekonomik, Sosyal, Teknolojik, Yasal ve Çevresel Çevre Analizi - PESTLE)

PESTLE analiziyle İlçe Millî Eğitim Müdürlüğü üzerinde etkili olan veya olabilecek politik, ekonomik, sosyokültürel, teknolojik, yasal ve ekolojik dış etkenlerin tespit edilmesi amaçlanmıştır. Söz konusu etkenlerin tespit edilmesinde PESTLE matrisinden yararlanılmıştır.

Bu matriste PESTLE unsurları içerisinde gerçekleşmesi muhtemel olan hususlar ile bunların gerçekleşmesi durumunda Müdürlüğümüz için oluşturacağı potansiyel “fırsatlar ve tehditler” ortaya konulmuştur..



2.9. Güçlü ve Zayıf Yönler ile Fırsatlar ve Tehditler (GZFT) Analizi



Durum analizi kapsamında kullanılacak temel yöntemlerden biri GZFT (Güçlü Yönler, Zayıf Yönler, Fırsatlar ve Tehditler) analizidir. GZFT analiziyle Müdürlüğümüzün başarısı üzerinde kilit role sahip faktörler tespit edilmiş ve stratejik kararlara esas teşkil edecek şekilde yorumlanmıştır.

Planlama yaklaşımının katılımıcılık esasına üzerine kurgulanması sebebiyle durum analizi aşamasında Müdürlüğümüz birimlerinden GZFT (Güçlü Yönler, Zayıf Yönler, Fırsatlar ve Tehditler) Analizi için veri sağlanmıştır.

Bu bağlamda veri toplama aracı geliştirilerek birimlerden, 2019-2023 yılları arasında tamamlanan faaliyetler, eklenecek faaliyet/icraat/projelere karar verilirken mevcut stratejik plan kapsamındaki hedefler ile birimlerce yürütülen makro düzeydeki faaliyet/icraat/projelerin göz önünde bulundurulması istenmiştir.

Müdürlüğümüzce yapılan GZFT Analizinde tespit edilen, Müdürlüğümüzün güçlü ve zayıf yönleri ile Müdürlüğümüz için fırsat ve tehdit olarak görülebilecek unsurlar aşağıda sunulmuştur.

Okulumuzun temel istatistiklerinde verilen okul künyesi, çalışan bilgileri, bina bilgileri, teknolojik kaynak bilgileri ve gelir gider bilgileri ile paydaş anketleri sonucunda ortaya çıkan sorun ve gelişime açık alanlar iç ve dış faktör olarak değerlendirilerek GZFT tablosunda belirtilmiştir. Dolayısıyla olguyu belirten istatistikler ile algıyı ölçen anketlerden çıkan sonuçlar tek bir analizde birleştirilmiştir.

Kurumun güçlü ve zayıf yönleri donanım, malzeme, çalışan, iş yapma becerisi, kurumsal iletişim gibi çok çeşitli alanlarda kendisinden kaynaklı olan güçlülükleri ve zayıflıkları ifade etmektedir ve ayrımda temel olarak okul müdürü/müdürlüğü kapsamında bakılarak iç faktör ve dış faktör ayrımı yapılmıştır.

Güçlü Yönler

Öğrenciler	Diğer okullara göre akademik başarı oranı yüksek öğrencilerin okulumuzu tercih etmeleri Okulumuzdaki demokrasi kültürünün öğrencilerin kendilerini ifade etmelerine olanak sağlaması
Çalışanlar	Öğretmen sirkülasyonunun olmaması. Kurum çalışanlarının yeniliklere ve teknolojik gelişmelere açık olması Deneyimli alanında uzman bir eğitim kadrosunun olması Teknolojiyi etkin kullanabilen personelin varlığı, Eğitim öğretim sınıfı personel ihtiyacının olmaması
Veliler	Öğrencisine ve eğitimlerine duyarlı bir veli grubunun olması.
Bina ve Yerleşke	-Okulumuzun genel anlamda güvenlik ve disiplin problemlerinin olmaması. -Okulumuza ait bir adet kapalı spor salonu olması.
Donanım	-Gelişmiş ve yeterli teknolojik alt yapının varlığı. -Akıllı tahta ve internet sorunu olmaması. -Okul imkânlarının öğrencilerimizin azami derecede faydalanabilmelerine olanak sağlaması
Bütçe	-Okul kantininden elde edilen gelirin ve genel bütçeden gönderilen gelirin büyük oranda okulumuzun ihtiyaçlarına cevap vermesi.
Yönetim Süreçleri	-Okulumuzun güçlü bir kurum kültürüne sahip olması -Okul yönetiminin çalışanlarına yönelik motivasyonu artırıcı çalışmalara önem vermesi.
İletişim Süreçleri	-Etkin bir rehberlik servisinin öğrenci, veli okul işbirliğine büyük katkı sağlaması.

Zayıf Yönler

Öğrenciler	-Teknoloji bağımlılığın öğrenciler arasında yüksek olması -Kitap okuma alışkanlığının istenilen seviyede kazandırılmamış olması, - Öğrencilerin boş vakitlerini değerlendirmelerinde ve zamanı etkili kullanmada sıkıntı yaşamaları.
Çalışanlar	-Kişisel ve mesleki gelişim konularında rehberlik ve hizmet içi eğitim faaliyetlerine katılımın yetersiz olması.
Veliler	-Bazı velilerin öğrencilerine ve okula karşı ilgisizliği.
Bina ve Yerleşke	-Teknoloji tasarım, beceri atölyeleri v.s. gibi fiziki mekânlar için okulumuzda yeterli alan olmaması. - Okul binasındaki onarım ihtiyaçları
Donanım	-Kütüphane için hem yeterli fiziki mekân hem de bilgisayarların olmaması
Bütçe	-Sosyal, Sportif ve kültürel etkinliklerin artırılması için yeterli bütçenin olmaması.
Yönetim Süreçleri	-Başarının sadece sınav odaklı olması yani TYT ve AYT düzeyinde değerlendirilmesi,
İletişim Süreçleri	Cep telefonu, internet v.s. teknolojik gelişmelerin öğrencilerle olan iletişimi büyük oranda engellemesi.

Fırsatlar

Politik	-Hükümet politikaları ve kanunlar eğitim sistemimize olumlu katkılar sağlamaktadır. -Milli Eğitim Bakanlığı'nın öğrenci ve öğretmeni merkeze alan bir bakış açısına sahip olması.
Ekonomik	-Genel bütçeden her yıl Milli Eğitim'e ayrılan payın büyümesi.
Sosyolojik	-Parçalanmış aile çocuklarının çok fazla olmayışı. - Bölgemizin ve bölge insanının hızlı teknolojik değişim ve gelişimlere açık olması.
Teknolojik	-Teknolojinin sağladığı yeni öğrenme ve bilgi paylaşımı imkânlarının çokluğu, -Bilgiye erişim açısından ülkemizin büyük olanaklara sahip olması. -Uzaktan eğitim olanaklarının gelişmesi: Öğrencilerimizin teknolojik araçlar yardımıyla eğitimlerini her zaman her yerde sürdürebilmelerine imkan sağlaması.
Mevzuat-Yasal	-Sınıf geçme yönetmeliğinin öğrencilere sağladığı önemli avantajlar.
Ekolojik	-Eğitim ve öğretim faaliyetlerini olumsuz etkileyecek ekolojik etmenlerin bulunmaması.

Tehditler

Politik	-Siyasetin belli kademelerinde eğitim ve öğretim faaliyetlerine etki edebilecek kırılganlıkta olması. -Hükümet politikalarının her bakanın dönemiyle sınırlı olması. -Sürdürülebilir uzun vadeli politikalar takip edilmemesi.
Ekonomik	-Sosyal, Sportif, Kültürel etkinliklere yönelik ayrı bir bütçe ihtiyacının olması.
Sosyolojik	-İnsanların değişen sosyal yapı ile birlikte gelenek ve göreneklerinden uzaklaşması, insanlar arasındaki kişisel rekabetin artması, sosyal dayanışmanın zarar görmesine yol açmaktadır. - İnternet kullanımını sonucunda sosyal hayatta meydana gelen değişiklikler, insani ilişkilerin zayıflaması, bireylerin yalnızlaşması, toplumdan soyutlanmaları.
Teknolojik	- Kitle iletişim organlarının doğru kullanılmaması ya da insanları yanlış yönlendirmeleri toplum içi huzur ve uyumu olumsuz etkilemektedir. - Hızlı teknolojik değişim bireylerin uyum problemlerini de beraberinde getirmektedir.
Mevzuat-Yasal	-Yönetmeliklerdeki sürekli yapılan değişiklikler öğrencilerin motivasyonunu olumsuz etkilenmektedir. - Üniversite sınav sisteminin sürekli değişmesi öğrenci, öğretmen ve veli motivasyonunu olumsuz etkilemektedir.
Ekolojik	-Küresel Isınmanın olumsuz etkileri

3. BÖLÜM

GELECEĞE BAKIŞ

GELECEĞE BAKIŞ

Geleceğe bakış bölümünde misyon, vizyon ve temel değerler; amaçlar, hedefler, performans göstergeleri ve stratejiler yer almaktadır.

3.MİSYON, VİZYON VE TEMEL DEĞERLER

Misyon, vizyon ve temel değerlerimiz aşağıda yer almaktadır.

3.1.Misyonumuz

Mutlu,özgüvenli,başarılı,ilkeli,duyarlı,araştıran ve sorgulayan,öğrenmeye ve yeniliklere açık,özdeğerlendirme yapabilen,yaratıcı ve eleştirel düşünen,milli ve manevi değerleri özümsemiş,küresel bakış açısına sahip bireyler yetiştirmektir.

3.2.Vizyonumuz

Eğitim öğretimde kalite ve başarılı, bilimsel, sosyal, sportif ve kültürel çalışmalarını ile fark oluşturan bir kurum olmak.

3.3 Temel Değerlerimiz

1-Öğrencilerimizi sürekli değerlendirerek amaca ulaşma derecesini ve eksikliklerini tespit ederiz.

2-Öğrencilerimizin ailesi ve çevresi ile sürekli işbirliği yaparak, yapılan çalışmalarını ve varılan sonuçları değerlendiririz.

3-Okulumuzun araç ve gereçlerini geliştirerek,



öğrencilerimizin öğrenmelerine katkıda bulunacak araç ve gereçleri temin ederiz.

4 -Biz öğretmenler; kendimize ve birbirimize güvenen, öğrencilerine saygı duyan, onları en iyi şekilde yetiştirmelerini sağlamak için çalışan eğitim gönüllüleriyiz.

5 -Bireysel farklılıkları göz önünde bulundurarak, her öğrencinin ilgisine yönelik çalışma yapabilmesine katkıda bulunuruz.

6 -Biz farklıyız çünkü genç, dinamik, öğrenmeye açık, fedakâr, çağın gelişen bilgilerini takip eden bir kadroya sahibiz.

7 -Ekip çalışmasını esas alırız. Öğrencilerimizi tüm yönleri ile tanımaya çalışırız.

8-Öğrenci merkezli eğitim metot ve tekniklerini kullanırız.

4. BÖLÜM

AMAÇ, HEDEF VE
PERFORMANS
GÖSTERGESİ İLE
STRATEJİLERİN
BELİRLENMESİ

4.1.AMAÇ, HEDEF VE PERFORMANS GÖSTERGESİ İLE STRATEJİLERİN BELİRLENMESİ

Eğitim ve öğretime erişim okullaşma ve okul terki, devam ve devamsızlık, okula uyum ve oryantasyon, özel eğitime ihtiyaç duyan bireylerin eğitime erişimi, yabancı öğrencilerin eğitime erişimi ve hayatboyu öğrenme kapsamında yürütülen faaliyetlerin ele alındığı temadır.

TEMA	EĞİTİM - ÖĞRETİME ERİŞİM VE KATILIM
Amaç	A1. Öğrencilerin eğitim ve öğretime etkin katılımlarıyla tamamlamalarını sağlamak
Hedef	H1.1. Öğrencilerin okula erişim, devam ve okulu tamamlama oranları artırılabacaktır

Performans Göstergeleri	Hedef Etkisi*	Başlangıç Değeri**	1. Yıl	2. Yıl	3. yıl	4. Yıl	5. Yıl	İzleme Sıklığı	Rapor Sıklığı
PG1.1.1. Bir eğitim ve öğretim yılında devamsızlık süresi 20 günden (mazeretli ve mazeretsiz) fazla olan öğrenci oranı (%)	20	15	14	13	12	11	10	6 AY	YILLIK
PG1.1.2. Bir eğitim ve öğretim yılında sınıf tekrar eden öğrenci oranı (%)	10	2	0	0	0	0	0	6 AY	YILLIK
PG1.1.3. Bir eğitim ve öğretim yılında örgün eğitimden ayrılan öğrenci oranı (%)	10	0	0	0	0	0	0	6 AY	YILLIK
PG1.1.4. Okula kayıt olanların mezun olma oranı (%)	10	100	100	100	100	100	100	6 AY	YILLIK

PG1.1.5. Bir eğitim ve öğretim yılında destekleme ve yetiştirme kurslarına kayıt yaptıran öğrenci oranı (%)	20	32	33	36	38	40	44	6 AY	YILLIK
PG1.1.6. Destekleme ve yetiştirme kurslarındaki toplam ders saatinin 1/5'ine devam etmeyen öğrenci oranı (%)	10	38	37	36	32	30	26	6 AY	YILLIK
Koordinatör Birim	Okul idaresi ,rehberlik servisi, sınıf rehber öğretmenleri								
İş birliği Yapılacak Birimler	Tüm Öğretmenler, Öğrenciler, Veliler								
Stratejiler	<p>S1. Öğrencilerin devamsızlık nedenleri belirlenecek, öğrenci ve veli iş birliğiyle bu nedenleri ortadan kaldırmaya yönelik çalışmalar yürütülecektir.</p> <p>S2. Öğrenci devamsızlığının olumsuz etkilerini azaltmaya yönelik eksik kazanımların giderilmesi, sosyal etkinlikler, uzaktan öğrenme olanaklarına ilişkin farkındalık çalışmaları gibi telafi tedbirleri alınacaktır.</p> <p>S3. Okul ortamının öğrenciler için cazip hale gelmesini sağlayacak sosyal, sportif vb. imkânlar artırılacaktır.</p> <p>S4. Sınıf tekrarı nedenleri araştırılarak buna yönelik önleyici tedbirler geliştirilecektir. S5. DYK kurslarına devamsızlık nedenleri araştırılarak devamsızlığı azaltacak çalışmalar yapılacaktır.</p> <p>S6. Öğrencilerin örgün eğitimden ayrılma nedenleri araştırılıp okul kaynaklı nedenlerin ortadan kaldırılmasına yönelik tedbirler alınacaktır.</p> <p>S7. Özel eğitim ihtiyacı olan öğrencilerin uygun alanda eğitim alabilmeleri için rehberlik ve yönlendirme faaliyetleri yapılacaktır.</p> <p>S8. Öğrencilerin okula, okul kültürüne ve eğitim alacakları alana uyumunu güçlendirmek için çalışmalar yürütülecektir.</p>								
Riskler	<p>1-Devamsızlık yapan öğrencilerin velilerinin ilgisizliği</p> <p>2-Okul dışında kursların olması</p> <p>3-Destekleme ve yetiştirme kurslarını ciddiye almamaları</p> <p>4-Öğrencilerin devamsızlık sürelerine sonuna kadar kullanmak istemeleri.</p>								
Maliyet Tahmini	200.000 TL								
Tespitler	Destekleme ve yetiştirme kurslarında devamsızlık oranının ve kapanan kurs sayısının fazla olması Öğrenme kayıplarını önlemeye yönelik mekanizmanın yetersiz olması.								
İhtiyaçlar	Devamsızlığın önlenmesi ve öğrenme kayıplarının giderilmesi için rehberlik sisteminin geliştirilmesi Öğrenciler üzerinde sınav baskısı oluşturmayacak bir geçiş sistemi Öğrenme kayıplarını telafi edecek güçlü mekanizmalara ihtiyaç duyulması								

TEMA	EĞİTİM - ÖĞRETİME ERİŞİM VE KATILIM
Amaç	A1. Öğrencilerin eğitim ve öğretime etkin katılımlarıyla tamamlamalarını sağlamak.
Hedef	H1.2. Öğrencilerin ders dışı etkinliklere katılım oranları artırılacaktır.

Performans Göstergeleri	Hedefe Etkisi*	Başlangıç Değeri**	1. Yıl	2. Yıl	3. yıl	4. Yıl	5. Yıl	İzleme Sıklığı	Rapor Sıklığı
PG.1.2.1 Bir eğitim ve öğretim yılında bilimsel, sosyal, kültürel, sanatsal ve sportif alanlarda kurum içi ve kurum dışı faaliyete katılan öğrenci oranı(%)	30	96	97	98	99	99,5	100	6 AY	YILLIK
PG.1.2.2 Bir eğitim ve öğretim yılında sosyal sorumluluk ve toplum hizmeti çalışmaları faaliyetine katılan öğrenci oranı(%)	30	100	100	100	100	100	100	6 AY	YILLIK
PG.1.2.3 Bir eğitim ve öğretim yılında yerel, ulusal ve uluslararası proje, yarışma vb. etkinliklere katılan öğrenci oran(%)	20	31	32	33	34	35	40	6 AY	YILLIK
PG.1.2.4 Bir eğitim ve öğretim yılında üniversitelerde yürütülen bilimsel, sosyal, kültürel, sanatsal ve sportif alanlardaki faaliyetlere katılan öğrenci oranı(%)	20	18	19	20	22	23	25	6 AY	YILLIK
Koordinatör Birim	Okul idaresi ,Öğretmenler								
İş birliği Yapılacak Birimler	Veliler, İlçe Gençlik Spor Müdürlüğü								
Stratejiler	S1. Her bir öğrencinin bir kulüp faaliyetinde aktif olarak yer alması sağlanarak kulüp faaliyetlerinin etkinliği artırılacaktır. S2. Öğrencilerin seviyelerine uygun olarak toplumsal sorunların çözümüne katkı sağlamak amacıyla afet ve acil durum, çevre, eğitim, spor, kültür ve turizm, sağlık ve sosyal hizmetler alanlarında toplum hizmeti faaliyetlerine katılımları artırılacaktır.								

	<p>S3. Öğrencilerin yerel, ulusal ve uluslararası proje ve yarışmalara katılmaları teşvik edilecektir.</p> <p>S4. Okulda eğitimi verilen meslek alanlarının öğretim programı kazanımlarına uygun olarak kurum dışı etkinliklere katılım teşvik edilecektir.</p> <p>S5. Okulda oluşturulacak bilim kulübü aracılığıyla yerel düzeyde etkinliklerin düzenlemesi sağlanacaktır.</p> <p>S6. Sektörle iş birliği içerisinde yürütülen bilimsel, sosyal, kültürel, sanatsal ve sportif Alanlarda ki faaliyetler artırılabacaktır.</p>
Riskler	<p>1-Öğrencilerin kulüp faaliyetlerine katılmak istememeleri.</p> <p>2-Ders başarı kaygısı duyanlar zamanı sosyal etkinliklerle değerlendirmenin gereksiz olduğunu düşünebilir</p> <p>3-Akademik başarının düşmesi.</p>
Maliyet Tahmini	200.000 TL
Tespitler	Maddi yetersizlikler
İhtiyaçlar	Maddi kaynaklar

TEMA	EĞİTİM VE ÖĞRETİMDE KALİTE
Amaç	A2. Öğrencilerin ilgi, yetenek ve akademik becerileri doğrultusunda üst öğretime hazırlanması, yaratıcı, yenilikçi, girişimci, üretken, kalkınmaya destek veren, bireyler olarak yetiştirilmesi sağlanacaktır.
Hedef	H2.1. Öğrencilerin derslerdeki akademik başarıları artırılabacaktır.

Performans Göstergeleri	Hedefe Etkisi*	Başlangıç Değeri**	1. Yıl	2. Yıl	3. yıl	4. Yıl	5. Yıl	İzleme Sıklığı	Rapor Sıklığı
PG.2.1.1 Matematik dersi yıl sonu başarı puanı	20	98	98,10	98,20	98,30	98,40	98,45	6 AY	YILLIK
PG.2.1.2 Türkçe dersi yıl sonu başarı puanı	20	99,01	99,02	99,03	99,04	99,05	99,06	6 AY	YILLIK
PG.2.1.3 Sosyal Bilimler Alan dersi yıl sonu başarı puanı	20	97,12	97,20	97,30	97,40	97,45	97,50	6 AY	YILLIK
PG.2.1.4 Fen Bilimleri Alan dersi yıl sonu başarı puanı	20	94,47	94,60	95	95,10	95,20	95,30	6 AY	YILLIK
PG.2.1.5 Yabancı dil dersleri yıl sonu başarı puanı	10	98,63	98,80	99	99,10	99,15	99,20	6 AY	YILLIK
PG.2.1.6 Öğrenci başına okunan kitap ortalaması	10	12	13	15	16	17	18	6 AY	YILLIK
Koordinatör Birim	Okul İdaresi								
İş birliği Yapılacak Birimler	Matematik, Türk Dili ve edebiyatı, Sosyal ve Fen Bilimleri ZümresiYabancı Dil Zümresi								
Stratejiler	<p>S1. Öğrencilerin genel derslerdeki kazanım eksiklikleri tespit edilerek destekleme ve yetiştirme kurslarıyla akademik yeterliklerinin artırılması sağlanacaktır.</p> <p>S2. Uzaktan eğitim videoları aracılığıyla öğrencilerin tamamlayıcı ve destekleyici eğitim almaları sağlanacaktır.</p> <p>S3. Okulda düzenlenen münazara, panel vb. etkinlikler vasıtasıyla öğrencilerin dili kullanma ve kendilerini ifade etme becerileri geliştirilecektir.</p>								

	<p>S4. Öğrencilerin kitap okumasını teşvik etmek için etkinlikler düzenlenecektir.</p> <p>S5. Okul içinde makale, kompozisyon yazma, resim yapma vb. yarışmalar düzenlenecek ve öğrencilerin ödüllendirilmesi sağlanacaktır.</p> <p>S6. Derslerde proje tabanlı yöntem kullanılarak öğrencilerin analiz, sentez ve değerlendirme becerilerinin geliştirilmesi sağlanacaktır.</p> <p>S7. Her bir öğrencinin hazır bulunuşluk seviyesine uygun en az bir proje ve etkinliğe katılması sağlanacaktır.</p>
Riskler	Öğrencilerin hazır bulunuşluk seviyelerinin düşüklüğü ve sınav kaygıları
Maliyet Tahmini	250.000 TL
Tespitler	<p>Başarı algısının değişikliği öğrencilerin okul içi ve dışı faaliyetlere katılımını artırmaktadır.</p> <p>Faaliyetlerin beden ve zihin sağlığı için önemini bilmesi katılımı artırmaktadır.</p> <p>Projelere katılımın akademik başarıya etkisinin içselleştirilmesinin sağlanması projelerin verimini artırmaktadır.</p>
İhtiyaçlar	Okul kütüphanesinin yetersiz olması.

TEMA	EĞİTİM VE ÖĞRETİMDE KALİTE
Amaç	A2. Öğrencileri ilgi, yetenek ve akademik becerileri doğrultusunda üst öğretime hazırlanması, yaratıcı, yenilikçi, girişimci, üretken, medeniyet ve kalkınmaya destek veren, ekonomiye değer katan bireyler olarak yetiştirilmesi sağlanacaktır.
Hedef	H2.2. Öğrencilerin ilgi, beceri ve yetenekler geliştirilerek üst öğrenime yerleşen öğrenci oranını artırmak

Performans Göstergeleri	Hedefe Etkisi*	Başlangıç Değeri**	1. Yıl	2. Yıl	3. yıl	4. Yıl	5. Yıl	İzleme Sıklığı	Rapor Sıklığı
PG.2.2.1 Bir üst öğrenime yerleşen öğrenci oranı	20	42	49,5	53	55	57	60	6 AY	YILLIK
PG.2.2.2 Ön lisans programlarına yerleşen öğrenci oranı	20	0	6	6	5	4	3	6 AY	YILLIK
PG.2.2.3 Kariyer rehberliği faaliyetlerine katılan öğrenci sayısı	10	446	450	455	460	465	470	6 AY	YILLIK
PG.2.2.4 Tercih danışmanlığı faaliyetlerinde yararlanan öğrenci sayısı	10	212	215	220	225	230	235	6 AY	YILLIK
PG.2.2.5 Kariyer rehberliği kapsamında yapılan faaliyet sayısı	10	5	5	6	7	8	10	6 AY	YILLIK
PG.2.2.6 Yüksek Öğretim Kurumları Sınavlarında (TYT) de ilk 500-1000-5000-10000'de yer alan öğrenci sayısı	10	0	1	2	3	4	5	6 AY	YILLIK
PG.2.2.7 Yüksek Öğretim Kurumları Sınavlarında (AYT) ilk 500-1000-5000-10000'de yer alan öğrenci sayısı	20	1	3	5	7	8	9	6 AY	YILLIK

Koordinatör Birim	Okul İdaresi ve ilgili zümreler
İş birliği Yapılacak Birimler	Tüm paydaşlar
Stratejiler	<p>S1. Destekleme ve yetiştirme kurslarıyla öğrencilerin genel derslerdeki yeterlilikleri artırılabacaktır.</p> <p>S2. Öğrencilere yönelik bakanlığın hazırlamış olduğu dijital platformlar aracılığı ile yüz yüze eğitime destek olmak üzere uzaktan eğitim imkânları oluşturulacaktır.</p> <p>S3. Öğrencileri ilgi, yetenek ve ihtiyaçları doğrultusunda bir üst öğrenim programına hazırlayacak mesleki ve eğitsel rehberlik faaliyetleri yürütülecektir.</p> <p>S4 Üniversitelerle iş birliği yaparak öğrencilerimizin yükseköğretimi tanımlarını, üniversitelerin imkanlarından yararlanabilmeleri artırılması sağlanacaktır.</p> <p>S5 Kariyer rehberliği kapsamında yapılan faaliyet (panel, mezun buluşmaları, lisans programları tanıtımları v.b) sayıları artırılabacaktır.</p>
Riskler	Öğrencilerin değişen ilgiler ve gelişen teknolojinin öğrencileri esir alması.
Maliyet Tahmini	360.000
Tespitler	Zümrelerin desteği ile belirlenen hedeflere ulaşılabilir.
İhtiyaçlar	Okulun donatımsal eksikliği giderilerek akademik başarı artacaktır.

TEMA	EĞİTİM VE ÖĞRETİMDE KALİTE
Amaç	A2. Öğrencileri ilgi, yetenek ve akademik becerileri doğrultusunda üst öğretime hazırlanması, yaratıcı, yenilikçi, girişimci, üretken, kalkınmaya destek veren bireyler olarak yetiştirilmesi sağlanacaktır.
Hedef	H2.3. Öğrencilerin akademik başarısının artırılması ve yaşam becerilerinin geliştirilmesi için rehberlik faaliyetleri güçlendirilecektir.

Performans Göstergeleri	Hedef Etkisi*	Başlangıç Değeri**	1. Yıl	2. Yıl	3. yıl	4. Yıl	5. Yıl	İzleme Sıklığı	Rapor Sıklığı
PG.2.3.1 Öğrenci görüşmeleri oranı	20	65	67	68	69	70	71	6 AY	YILLIK
PG.2.3.2 Veli görüşmeleri oranı	20	59	62	67	68	69	70	6 AY	YILLIK
PG.2.3.3 Öğretmen görüşmeleri sayısı	20	8	8	9	10	11	13	6 AY	YILLIK
PG.2.3.4 Düzenlenen etkinlik sayısı	20	8	9	10	11	12	13	6 AY	YILLIK
PG.2.3.5 Bireysel ve grup başarısını artırma uygulamaları sayısı	20	6	7	8	9	10	11	6 AY	YILLIK
Koordinatör Birim	Okul İdaresi ve Tüm Zümreler								
İş birliği Yapılacak Birimler	Tüm Öğretmenler								
Stratejiler	<p>S1. Eğitsel/kişisel rehberlik çalışmaları kapsamında öğrencilerin eksikleri ihtiyaçları tespit edilerek bu ihtiyaçların giderilmesi için birey/grup bazlı planlamaların yapılması sağlanacaktır.</p> <p>S2. Sınıf rehber öğretmen ve okul rehber öğretmen arasındaki çalışma iş birliği güçlendirilerek sağlıklı ruh yapısına sahip, kendisini keşfetmeyi öğrenmiş mutlu bireyler yetiştirmeyi sağlamak amacıyla etkinlikler/uygulamalar gerçekleştirilecektir.</p> <p>S3. Rehberlik faaliyetlerinin kapsamı ve önemi ile ilgili öğretmenlere yönelik farkındalık çalışmaları yürütülecektir.</p> <p>S4. Öğrencilerin yaş dönem özellikleri, bu dönemde karşılaşılabilecek sorunlar ve bu sorunlarla baş etme, öğrenci-veli sağlıklı iletişim kurma yöntemleriyle ilgili velilere yönelik etkinlikler düzenlenecektir.</p>								
Riskler	Velilerin isteksiz olması								
Maliyet Tahmini	360.000								
Tespitler	Gerekli işbirliği sağlanırsa hedeflere ulaşılabilir.								
İhtiyaçlar	Öğretmenlerimizin de veli görüşmelerine istekli olmaları gerekmektedir.								

TEMA	EĞİTİM VE ÖĞRETİMDE KALİTE
Amaç	A2. Öğrencileri ilgi, yetenek ve akademik becerileri doğrultusunda üst öğretime hazırlanması, yaratıcı, yenilikçi, girişimci, üretken, kalkınmaya destek veren bireyler olarak yetiştirilmesi sağlanacaktır.
Hedef	H2.4. Öğrencilerin ulusal/uluslararası projelere katılım oranları ve hareketlilik sayısı yükseltilerek beceri temelli yabancı dil öğrenme yeterlilikleri artırılabacaktır.

Performans Göstergeleri	Hedefe Etkisi*	Başlangıç Değeri**	1. Yıl	2. Yıl	3. yıl	4. Yıl	5. Yıl	İzleme Sıklığı	Rapor Sıklığı
PG2.4.1. Yabancı dil öğrenme yeterliklerini geliştirmeye yönelik açılacak kurs sayısı	20	1	1	2	2	2	2	6 AY	YILLIK
PG2.4.2. Yabancı dil öğrenme yeterliklerini geliştirmeye yönelik açılan kurslara katılan öğrenci oranı	20	73	75	77	78	79	80	6 AY	YILLIK
PG2.4.3. Öğrencilere yabancı dil bilmenin önemini ve gerekliliğini anlatan seminer sayısı	20	2	2	3	3	4	5	6 AY	YILLIK
PG2.4.4. Yabancı dil dersi yılsonu puan ortalaması	20	98,63	98,80	98,85	98,90	99	99,10	6 AY	YILLIK
PG2.4.5. Ulusal ve uluslararası hareketlilik programları/ projeleri bilgilendirme toplantılarına katılım oranı	10	28	33	35	38	39	41	6 AY	YILLIK
PG2.4.6. Bir eğitim öğretim döneminde hazırlanan ulusal veya	10	1	2	3	4	5	5	6 AY	YILLIK

uluslararası proje sayısı								
Koordinatör Birim	Okul İdaresi ve ilgili zümreler							
İş birliği Yapılacak Birimler	Tüm Öğretmenler							
Stratejiler	<p>S1.Öğrencilerin yabancı dil öğrenme yeterliliklerini geliştirmeye yönelik kurslar açılacaktır.</p> <p>S2.Öğrencilere yabancı dil bilmenin önemini ve gerekliliğini anlatan seminerler düzenlenecektir.</p> <p>S3.Öğrencilerin yabancı dil eğitimine yönelik olarak düzenlenen konferanslara katılımları sağlanacaktır.</p> <p>S24.Yabancı dil eğitimine yönelik dijital içerikler ve platformlardan haberdar olmaları sağlanacaktır.</p> <p>S5.Yabancı dil eğitimini destekleyen uluslararası projelerin ve hareketliliklerin tanıtımını yaparak öğretmen ve öğrencinin motivasyonu sağlanacaktır.</p> <p>S6.Duvar panoları, afişler, vb. uygulamalarla okulun fiziki alanlarında yabancı dilin yazılı olarak ön plana çıkartılması sağlanacaktır.</p> <p>S7.Tüm Kademelerdeki öğrencilere pratik yapma imkânı sağlayan materyallerin bulunduğu yabancı dil sınıfı ya da atölyesi oluşturulacaktır.</p> <p>S8.Yabancı dil etkinlikleri kapsamında öğrenci kulüpleri oluşturulacaktır.</p>							
Riskler	Yabancı dil sınıfının öğrenci yetersizliği nedeniyle açılmaması							
Maliyet Tahmini	385.000							
Tespitler	Öğrencilerin yabancı dilde isteksiz olmaları.							
İhtiyaçlar	Yabancı dil seçen öğrenci sayısının artması							

TEMA	EĞİTİM VE ÖĞRETİMDE KALİTE
Amaç	A3. Okulların kurumsal kapasite ve yeterlilikleri verimli ve sürdürülebilir bir şekilde geliştirilecektir.
Hedef	H3.1 Okulun fiziki mekânları ihtiyaç ve hedefleri doğrultusunda iyileştirilmesi sağlanacaktır.

Performans Göstergeleri	Hedef Etkisi*	Başlangıç Değeri**	1. Yıl	2. Yıl	3. yıl	4. Yıl	5. Yıl	İzleme Sıklığı	Rapor Sıklığı
PG.3.1.1 İyileştirilen fiziki mekân (derslik, spor salonu, kütüphane, pansiyon vb.) sayısı	30	1	2	3	4	5	6	6 AY	YILLIK
PG.3.1.2 Fiziksel mekanların temizlik ve hijyenine ilişkin memnuniyet oranı	30	96	97	98	99	100	100	6 AY	YILLIK

PG.3.1.3 Altyapı ve donatım eksikliği bulunan fiziksel birim sayısı	40	1	1	1	1	0	0	6 AY	YILLIK
Koordinatör Birim	Okul İdaresi								
İş birliği Yapılacak Birimler	Tüm Öğretmenler ve yardımcı personel								
Stratejiler	<p>S1. Okulun fiziki mekânlarının durum tespiti yapılacak ve iyileştirilme için önceliklendirilmiş bir plan doğrultusunda çalışmalar yapılacaktır.</p> <p>S2. Fiziki mekânların iyileştirilmesi için kamu idareleri, belediyeler ve işverenlerle iş birlikleri yapılacaktır.</p> <p>S3. Bilişim altyapısını güçlendirme çalışmaları yapılacaktır.</p> <p>S4. Temizlik ve hijyen memnuniyet düzeyi belirlemek için anketler uygulanarak yapılacak değerlendirmeler sonucunda gerekli tedbirler alınacaktır.</p>								
Riskler	Maddi imkanlar bakımından zorluk çekilebilir.								
Maliyet Tahmini	410.000								
Tespitler	Yeterli derecede ödenek bulunabilirse ihtiyaçlar giderilebilir.								
İhtiyaçlar	Ödenek.								

TEMA	KURUMSAL KAPASİTE
Amaç	A3. Okulların kurumsal kapasite ve yeterlilikleri verimli ve sürdürülebilir bir şekilde geliştirilecektir.
Hedef	H3.2. Okul yöneticilerinin ve öğretmenlerin mesleki gelişimleri ve motivasyonları güçlendirilecektir.

Performans Göstergeleri	Hedefe Etkisi*	Başlangıç Değeri**	1. Yıl	2. Yıl	3. yıl	4. Yıl	5. Yıl	İzleme Sıklığı	Rapor Sıklığı
PG.3.2.1 Hizmet içi eğitim alan yönetici oranı	40	100	100	100	100	100	100	6 AY	YILLIK
PG.3.2.2 Hizmet içi eğitim alan öğretmen oranı	30	100	100	100	100	100	100	6 AY	YILLIK
PG.3.2.3 Uzaktan hizmet içi eğitime katılan öğretmen oranı	30	85	86	87	90	92	95	6 AY	YILLIK
Koordinatör Birim	Okul İdaresi								

İş birliđi Yapılacak Birimler	Tüm Öğretmenler
Stratejiler	S1. Okul yöneticilerinin ve öğretmenlerin mesleki gelişim ihtiyaçları tespit edilerek, bu ihtiyaçları gidermeye yönelik bir mesleki gelişim planı hazırlanacaktır. S2.Okul yöneticilerinin ve öğretmenlerin uzaktan hizmet içi eğitimlere katılmaları teşvik edilecektir. S3. Okul personelinin motivasyon, iş doyumunu ve kurumsal bağlılık düzeylerini artıracak çalışmalar yapılacaktır.
Riskler	Personelin hizmetiçi eğitime katılma isteğinin zayıf olması
Maliyet Tahmini	360.000
Tespitler	Öğretmen ve idareciler hizmetiçi eğitimin gerekliliğine inandırılması gerekmektedir.
İhtiyaçlar	Mesai saatleri dışında hizmetiçi eğitim verecek eğitici.

TEMA	KURUMSAL KAPASİTE
Amaç	A3. Okulun amaçlarına ulaşmasını sağlayacak kurumsal imkân ve yetkinlikler verimli ve sürdürülebilir bir şekilde geliştirilecektir.
Hedef	H3.3. Eğitim ve öğretimin sağlıklı ve güvenli bir ortamda gerçekleştirilmesi için okul sağlığı ve güvenliği geliştirilecektir

Performans Göstergeleri	Hedef Etkisi*	Başlangıç Değeri**	1. Yıl	2. Yıl	3. yıl	4. Yıl	5. Yıl	İzleme Sıklığı	Rapor Sıklığı
PG3.3.1. Okulda yaşanan kaza sayısı	15	0	0	0	0	0	0	6 AY	YILLIK
PG3.3.2. Bağımlılıkla mücadele ile ilgili konularda eğitim alan öğrenci, öğretmen ve veli oranı	15	95	95,6	96	97	98	99	6 AY	YILLIK
PG3.3.3. Akran zorbalığı ve siber zorbalıkla ilgili konularda eğitim alan öğrenci ve öğretmen sayısı	10	80	90	110	115	120	130	6 AY	YILLIK
PG3.3.4. Sağlıklı beslenme ve obezite ile ilgili konularda verilen eğitim alan öğrenci, öğretmen ve veli oranı	10	95	95	96	96	97	97	6 AY	YILLIK
PG3.3.5. Hijyen, gıda güvenliği, bulaşıcı hastalıklar ile ilgili konularda verilen eğitim alan öğrenci, öğretmen ve veli oranı	10	90	91	91	92	93	94	6 AY	YILLIK
PG3.3.6. Disiplin kuruluna sevk edilen olay sayısı	10	11	10	10	9	7	5	6 AY	YILLIK
PG3.3.7. Afete hazırlık eğitimlerine katılan öğrenci ve öğretmen sayısı	5	471	472	475	476	477	478	6 AY	YILLIK
PG3.3.8. İlk yardım eğitimlerine katılan öğrenci ve öğretmen sayısı	10	115	120	130	150	170	200	6 AY	YILLIK
PG3.3.9. Sivil savunma eğitimlerine katılan öğrenci ve öğretmen sayısı	5	420	423	425	430	435	440	6 AY	YILLIK
PG3.3.10. Afet ve acil durum tatbikat sayısı	5	4	4	4	4	4	5	6 AY	YILLIK
PG3.3.11. Onur belgesi alan öğrenci sayısı	5	58	60	65	70	75	80	6 AY	YILLIK

Koordinatör Birim	Okul İdaresi
İş birliği Yapılacak Birimler	Tüm Öğretmenler
Stratejiler	<p>S1. Öğrenci, öğretmen ve velilerde farkındalık oluşturmak için bağımlılıkla mücadele, akran zorbalığı, siber zorbalık, sağlıklı beslenme ve obezite, hijyen, bulaşıcı hastalıklar ve gıda güvenliği gibi konularda alan uzmanları ile iş birliğinde eğitimler düzenlenecektir.</p> <p>S2. Okulda yaşanan disiplin olaylarının nedeni rehber öğretmen koordinasyonunda sınıf rehber öğretmeni ve öğrencilerin diğer öğretmenleriyle iş birliğinde tespit edilerek bu konuda çalışmalar yapılarak öğrencilerin ve velilerin farkındalıkları artırılacaktır.</p> <p>S3. Başarılı ve örnek davranış sergileyen öğrencilerin onur belgesiyle ödüllendirilmesi ve bu öğrencilerin diğer öğrencilere örnek olması sağlanacaktır.</p> <p>S4. Doğa, insan ve teknoloji kaynaklı (deprem, sel, heyelan, yangın, çığ ve salgın hastalıklar vd.) afetlere karşı gerekli tedbirlerin alınması için çalışmalar yapılacaktır.</p> <p>S5. Doğa, insan ve teknoloji kaynaklı (deprem, sel, heyelan, yangın, çığ ve salgın hastalıklar vd.) konularında alan uzmanları ile iş birliğinde öğretmen, öğrenci ve velilere farkındalık eğitimleri verilecektir.</p> <p>S6. Sivil savunma alanında öğrenci kulüp faaliyetleri kapsamında etkinlikler düzenlenecektir.</p> <p>S7. Okulun afet ve acil durum eylem planının güncel tutulması sağlanacaktır.</p> <p>S8. Afet ve acil durum tatbikatları düzenlenecektir.</p>
Riskler	Öğrencilerin sosyal medyadan öğrendiği olumsuz davranışlar
Maliyet Tahmini	600.000 TL
Tespitler	Öğrencilerde sosyal medyaya karşı bilinç artırılırsa başarılı olunabilir.
İhtiyaçlar	Bilinci geliştirici eğitim ve davranışlar.

TEMA	KURUMSAL KAPASİTE
Amaç	A3. Okulun amaçlarına ulaşmasını sağlayacak kurumsal imkân ve yetkinlikler verimli ve sürdürülebilir bir şekilde geliştirilecektir.
Hedef	H3.4. İklim değişikliğinin olumsuz etkilerini azaltmak ve çevresel sürdürülebilirliği sağlamak için tasarruf tedbirleri kapsamında enerji verimliliği artırılacaktır.

Performans Göstergeleri	Hedef Etkisi*	Başlangıç Değeri**	1. Yıl	2. Yıl	3. yıl	4. Yıl	5. Yıl	İzleme Sıklığı	Rapor Sıklığı
			PG3.4.1. Elektrik tüketimi miktarı (kw)	25	2500 kwh	2400	2350		
PG3.4.2 Su tüketim miktarı (m3)	25	750m3	725	720	715	710	700	6 AY	YILLIK
PG3.4.3. Doğalgaz/akaryakıt/kömür tüketim miktarı (m3/lt/kg)	25	20000 m3	19800	19750	19600	19600	19550	6 AY	YILLIK

PG3.4.4. Bakım ve onarımı yapılan alan tesisat oranı	22	24	25	26	27	28	29	6 AY	YILLIK
Koordinatör Birim	Okul İdaresi								
İş birliği Yapılacak Birimler	Tüm Öğretmen,öğrenci ve yardımcı personel								
Stratejiler	<p>S1. Okul elektrik, su ve yakıt tüketimi miktar ve tutar olarak izlenerek tüketimi artıran unsurlar araştırılacak ve verimliliği artıracak tedbirler alınacaktır.</p> <p>S2. Tasarruf tedbirleri kapsamında enerji verimliliği ile ilgili farkındalık çalışmaları yapılacaktır.</p> <p>S3. Enerji tasarrufunun sağlanması için atölye ve laboratuvarlarda tedbir alınmasına yönelik çalışmalar yapılacaktır.</p> <p>S4. Enerji tasarrufuna yönelik proje geliştirilecektir.</p> <p>S5. Temiz ve sürdürülebilir enerji kaynaklarından daha fazla yararlanmak için çalışmalar yapılacaktır.</p>								
Riskler	Öğrencilerin tasarruflara yönelik etkinliklere katılmaması.								
Maliyet Tahmini	375.000 TL								
Tespitler	Temiz ve sürdürülebilir enerji kaynaklarından hiç yararlanılmaması.								
İhtiyaçlar	Elektrik,su,doğalgaz tüketimlerinin ödeneklerinin artırılması.								

4.2. Maliyetlendirme

Ahmet Sırsmsı Anadolu Lisesi Müdürlüğü 2024-2028 Stratejik Planının maliyetlendirilmesi sürecindeki temel gaye; stratejik amaç, hedef ve stratejilerin gerektirdiği maliyetlerin ortaya konulması suretiyle politika tercihlerinin ve karar alma sürecinin rasyonelleştirilmesine katkıda bulunmaktır. Bu sayede stratejik plan ile bütçe arasındaki bağlantı güçlendirilecek ve harcamaların önceliklendirilme süreci iyileştirilecektir.

Tablo 15: Maliyetlendirme Tablosu

Amaç-Hedef	2024	2025	2026	2027	2028
A1.H1.1	20.000	30.000	40.000	50.000	60.000
<i>A1.H1.2</i>	20.000	30.000	40.000	50.000	60.000
A2.H2.1	30.000	40.000	50.000	60.000	70.000
<i>A2.H2.2</i>	50.000	60.000	70.000	80.000	100.000
A2.H2.3	50.000	60.000	70.000	80.000	100.000
<i>A2.H2.4</i>	25.000	60.000	70.000	80.000	150.000
<i>A3.H3.1</i>	50.000	60.000	70.000	80.000	150.000
A3.H3.2	50.000	60.000	70.000	80.000	100.000
A3.H3.3	50.000	100.000	120.000	150.000	180.000
A3.H3.4	25.000	50.000	75.000	100.000	125.000
TOPLAM	370.000	550.000	675.000	810.000	1.095.000

İZLEME VE DEĞERLENDİRME

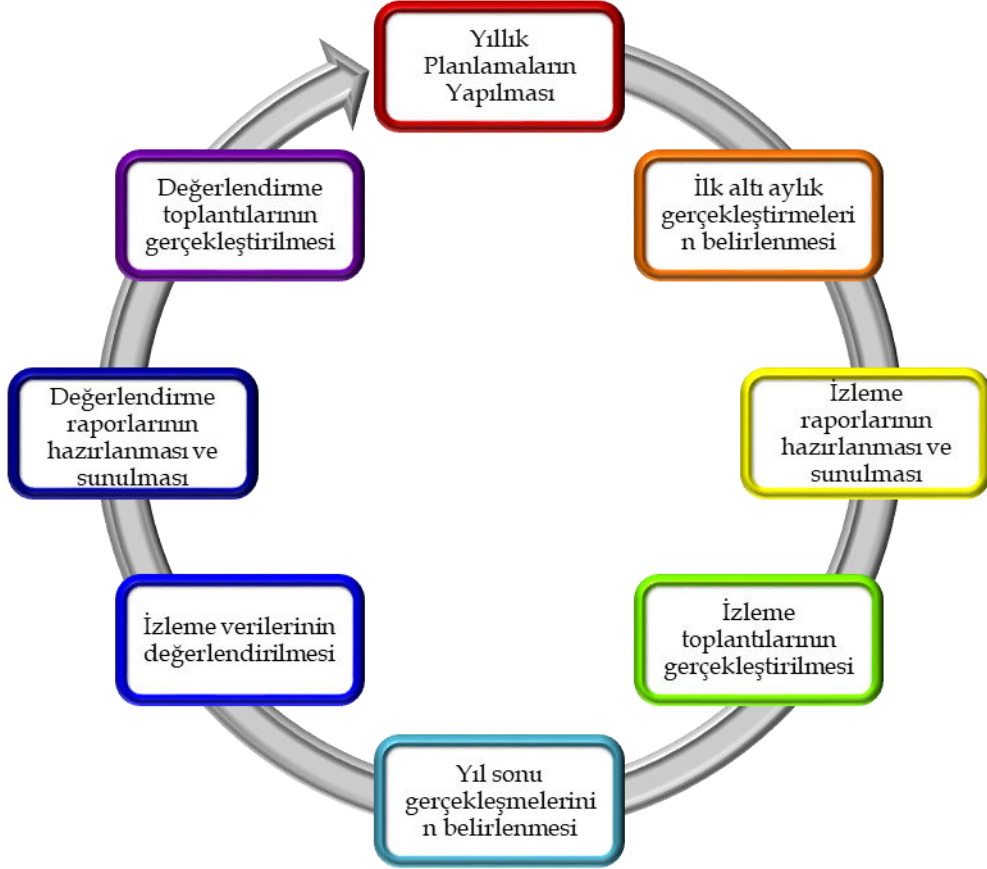
Okulumuz Stratejik Planı izleme ve değerlendirme çalışmalarında 5 yıllık Stratejik Planın izlenmesi ve 1 yıllık gelişim planının izlenmesi olarak ikili bir ayrıma gidilecektir.

Planın uygulanmasında yürütme ekipleri ve eylem sorumlularıyla 3 aylık ilerleme toplantıları yapılacaktır. Toplantıda bir önceki dönemde yapılanlar ve bir sonraki ayda yapılacaklar görüşülüp karara bağlanacaktır.

Stratejik planın izlenmesinde 6 aylık dönemlerde izleme yapılacak denetim birimleri, il ve ilçe millî eğitim müdürlüğü ve Bakanlık denetim ve kontrollerine hazır halde tutulacaktır.

Yılda iki kez okulumuzun 2024–2028 Stratejik Planı'nda yer alan performans göstergelerinin gerçekleşme düzeyleri tespit edilecektir. Yılın ilk altı aylık döneminde planlama ekibi tarafından ara izleme gerçekleştirilecektir. Harcama birimlerinden sorumlu oldukları performans göstergeleri ve stratejiler ile ilgili gerçekleşme durumlarına ilişkin veriler toplanacaktır. İkinci izleme döneminde ise yılsonu gerçekleşme durumları tespit edilecektir. Hazırlanan rapor okul idaresine sunulacaktır.

Bu bağlamda; amaçlara ulaşabilmek için oluşabilecek riskler tespit edilerek gerekli tedbirlerin alınması sağlanacaktır. Stratejik plan değerlendirme raporu için belirlenmiş olan üç amaç ve bu amaçları gerçekleştirmek için konulmuş olan hedeflerden sorumlu olan birimlerin belirlenmiş olan sürelerde raporlarını hazırlamaları gerekmektedir.



**AHMET SIRIMSI
ANADOLU LİSESİ
2024-2028
STRATEJİK PLANI**